

Пичета Владимир Иванович 1878–1947

Выдающийся историк, архивист, педагог, организатор науки и общественный деятель В.И.Пичета родился 9 (21) октября 1878 г. в Полтаве. Его отец был сербом, мать — украинкой. Они воспитали восемь детей — пять сыновей и трех дочерей. Владимир был четвертым ребенком в семье. По окончании в 1897 г. классической гимназии он поступил на историко-филологический факультет Московского университета, который закончил с дипломом 1-й степени.

В 1901–1905 гг. Пичета работал в средних учебных заведениях Украины. Впоследствии его преподавательская деятельность была связана с московскими Высшими женскими курсами В.А.Полторацкой. В 1910 г. он сдал экзамен на степень магистра и был утвержден в должности приват-доцента Московского университета.

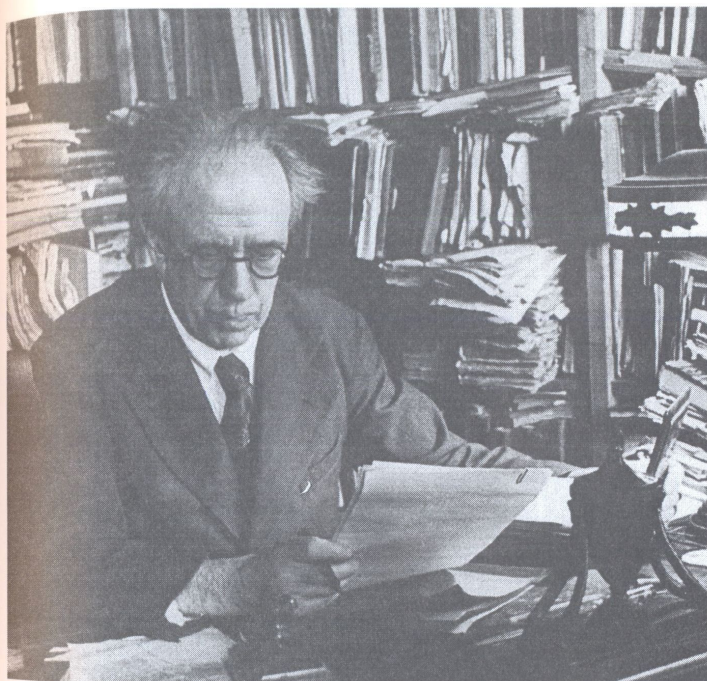
С самого начала творческого пути научные интересы Пичеты были связаны с историей славянских народов. В 1914–1917 гг. он опубликовал работы «Юрий Крижанич», «Исторический очерк славянства» (в соавторстве), «Сербия» и другие. В феврале 1918 г. ему была присуждена ученая степень магистра за первый том исследования «Аграрная реформа Сигизмунда-Августа в Литовско-

Русском государстве», а в апреле того же года — ученая степень доктора русской истории за второй том этого труда.

В 1918–1920 гг. Пичета работал в Главном управлении архивным делом РСФСР, принимал активное участие в сохранении ценных архивных фондов. С 1921 г. его деятельность связана с Белоруссией: он был ректором и профессором Белорусского университета; работал в Исследовательском историческом институте; ему принадлежит инициатива преобразования Института белорусской культуры в Академию наук БССР, действительным членом которой Пичета был избран в 1929 г. За годы работы в Минске им опубликовано около 150 монографий, статей, рецензий по проблемам социально-экономической истории Белоруссии и Литвы XV–XVII вв.

В 1930 г. ученый был необоснованно репрессирован, выслан в Вятку, а затем в Воронеж, где до освобождения в 1935 г. преподавал в качестве профессора истории в педагогическом институте.

Вернувшись из ссылки, Пичета работает старшим научным сотрудником Института истории АН СССР, где в 1939 г. возглавляет сектор славяноведения. В том же году он был назначен заведующим кафедрой истории южных и



В.И.Пичета

западных славян истфака МГУ. В январе 1939 г. Пичета был избран членом-корреспондентом, а в 1946 г. — действительным членом Академии наук СССР. В 1947 г. при его активном участии был создан Институт славяноведения АН СССР, в котором он стал заместителем директора.

Пичета выдвинул ряд тем в области советского славяноведения, которые в значительной мере

определили пути его дальнейшего развития. Большое значение он придавал историографическим исследованиям.

Публикация отражает основные вехи жизненного и творческого пути ученого по материалам личного фонда В.И.Пичеты, хранящегося в Архиве Российской академии наук.

Экспорт 1888



СВИДѢТЕЛЬСТВО.

По указу ЕГО ИМПЕРАТОРСКАГО ВЕЛИЧЕСТВА дано сие свидѣтельство изъ Полтавской Духовной Консисторіи за надлежащею подписью и приложеніемъ казенной печати *Менш. Протоіры Марія Григорьевн Пичета*, согласно ей прошеянно въ томъ, что въ метрической книгѣ, хранящейся въ архивѣ Консисторіи *свободо Полтавы* уѣзда *Покровско-й* церкви за тысяча восемьсотъ семьдесятъ восьмой (1888) годъ подъ № 19 записано такъ: „ у *днѣиш. Полтавско-й Духовной Синодальн Иванъ Христофоровичъ Пичета* и законной ей жены *Марія Григорьевн*, обо проваиванн, родила сына *Владимиръ* 9 октября сего года 9/чаша, а окрестенъ *Ноябра 12* Священникомъ *Стеодоромъ Лебедикскимъ*. Восприемниками были: *днѣиш. Полтавской Духовной Синодальн Григорій Васильевичъ Истоминъ* и *свои Калмыцкая ассесора Варвара Александровна Андриѣвская*. 1888 года июня 24 дня *Членъ Консисторіи, Григорій Михайловичъ Курдюковъ*

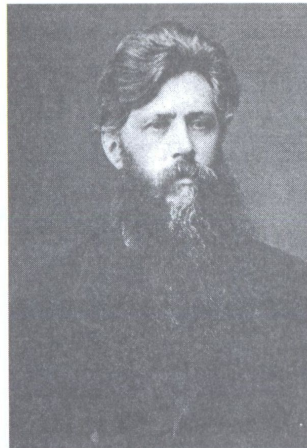


Секретарь *Васильевъ*

Начальникъ *М. Савва*

*) См. обратн. надписи о повѣрованн.

Свидѣтельство о рожденіи В.И.Пичета. 24 июня 1888 г.



Отец - Иван (Йован) Христофорович Пичета. 1900-е гг.



В.И.Пичета (стоит в центре) среди учеников классической гимназии. Полтава. 1898 г.



*Сестра - Софья Пичета.
1897 г.*



*Сестра - Елена Пичета
Начало 1900-х гг.*



Брат - Константин Пичета. 1902 г.



Брат - Василий Пичета. 1906 г.



Брат - Александр Пичета. 1902 г.

ДИПЛОМЪ

Предъявитель сего, Владимиръ Ивановичъ Пичета, впродолженіи православнаго, сынъ протоіерея, по *весьма удовлетворительно* выдержаніи въ Московскомъ Университетѣ, въ 1898 и въ 1899 годахъ, полурочнаго испытанія и по дѣлу Уставомъ числа полугодій на Историко-Филологическомъ факультетѣ Университета, подвергавшаго испытанію въ Историко-Филологической Комиссіи при ИМПЕРАТОРСКОМЪ Московскомъ Университетѣ въ Мѣсяцахъ 1901 года, при чемъ оказавъ слѣдующую *весьма удовлетворительно*; 2) по письменнымъ отвѣтамъ: *весьма удовлетворительно*, по всеобщей исторіи *весьма удовлетворительно* устнымъ отвѣтамъ: по греческому языку *весьма удовлетворительно*, по русскому языку *весьма удовлетворительно*, по древней исторіи *весьма удовлетворительно*, по средней исторіи *весьма удовлетворительно*, по новой исторіи *весьма удовлетворительно*, по исторіи славянскихъ народовъ *весьма удовлетворительно*, по исторіи новой философіи *удовлетворительно*.

основаніи ст. 81 Общаго Устава ИМПЕРАТОРСКИХЪ Россійскихъ Университетовъ 23 Августа 1884 года, г. Пичета, въ засѣданіи Историко-Испытательной Комиссіи, 31 Мая 1901 года, удостоенъ диплома *весьма* правами и преимуществами, поименованными въ ст. 92 **ВЫСОЧАЙШЕ** утверженнаго въ 23 день Августа 1884 г. мѣсяцѣ Сѣнтября. Въ удостовѣреніе сего и данъ сей дипломъ г. Пичета, подписанъ и съ приложеніемъ печати Управленія Московскаго Учебнаго Округа. Городъ Москва. *Сентября 5* дня 1901 года.

Почетный Московскаго Учебнаго Округа *Н. Кедровъ*

Председатель Историко-Филологической Испытательной Комиссіи *К. Троицкій*



Членъ Комиссіи *В. Пичета*

Дипломъ В.И.Пичеты объ окончаніи Московскаго университета. 5 сентября 1901 г.



В.И.Пичета в годы учебы в Московском университете

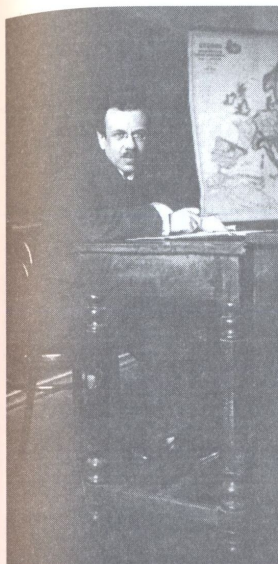


В.И.Пичета среди ученицъ женской гимназіи. Екатеринослав. 1905 г.

В.И.Пичета — преподаватель Коростышевской учительской семинарии. 1903 г.



В.И.Пичета среди слушательниц учительских курсов. Пенза. 1913 г.



В.И.Пичета в практической Академии коммерческих наук. Москва. 1909 г.

В.И.Пичета во дворе Главархива РСФСР. 1920 г.



В.И.Пичета (сидит во втором ряду 3-й слева) среди работников архивов РСФСР. 1920 г.

Исторический очерк Белорусского племени
 I Глава история белорусского племени.
 Территория, на которой белорусское племя привадило переселить, была частью территории, которую занимала часть восточной европейской равнины, пограничной в четырехугольнике рек Западной Двины, Немана, Припяти, Днепра с территории. Вся эта территория, реки, озера, болота и озерами и покрывала огромными лесами. Только на севере и на западе можно было видеть для холмов, являющихся водоразделом западной Двины и Немана. На равнине были только небольшие реки в бассейне Западной Двины, Днепра, Припяти и Припяти. Восточная часть территории поднималась к югу, в значительной степени обильно заселенная. Восточная часть населения. Существовал фек по территории белорусского племени были обильно заселены населением, были лесов в то же время заселилась колонизацию территории. Население, являлось по рекам, в то же время было выделено южные по берегам рек, славскими центрами славянами. Территория белорусского племени колонизовалась славскими племенами, которые пришли на территорию

Французская славянская колонизация славянская колонизация западной Двины, Днепра, Припяти, на территории восточной европейской равнины, пограничной в четырехугольнике рек Западной Двины, Немана, Припяти, Днепра с территории. Вся эта территория, реки, озера, болота и озерами и покрывала огромными лесами. Только на севере и на западе можно было видеть для холмов, являющихся водоразделом западной Двины и Немана. На равнине были только небольшие реки в бассейне Западной Двины, Днепра, Припяти и Припяти. Восточная часть территории поднималась к югу, в значительной степени обильно заселенная. Восточная часть населения. Существовал фек по территории белорусского племени были обильно заселены населением, были лесов в то же время заселилась колонизацию территории. Население, являлось по рекам, в то же время было выделено южные по берегам рек, славскими центрами славянами. Территория белорусского племени колонизовалась славскими племенами, которые пришли на территорию

Автограф статьи В.И.Пичеты «Исторический очерк Белорусского племени». 1920 г.



В.И.Пичета с профессорами первых лет существования Белорусского университета. Минск. 1925 г.



В.И.Пичета (сидит в центре) со студентами первого выпуска Белорусского университета. Минск. 1925 г.

БЕЛАРУСКАЯ
АКАДЭМІЯ НАВУК

Менск, 1 студзеня 1929 г.

№ 1011-2.

Урадовай Камісіяй, зложанай з прадстаўнікоў грамадзкіх, навукова-даследчых, вышэйшых навучальных і вышэйшых урадовых устаноў Беларускай Савецкай Соцыялістычнай Рэспублікі, вызначанай Саветам Народных Камісараў БССР 13 снежня 1928 году для абрання першага складу правадзейных членаў Беларускай Акадэміі Навук, Вы, Владзімир Івакавіч Пічета, абраны і зацверджаны 26 снежня 1928 году Саветам Народных Камісараў БССР правадзейным членам (акадэмікам) Беларускай Акадэміі Навук.

Прэзідыум Беларускай Акадэміі Навук, паведамляючы аб наданні Вам гэтай высокай годнасьці, упэўнены, што, падзяляючы ўзложаную на Беларускаю Акадэмію Навук адказнасьць, Вы ўзбагаціце беларускую навуку сваёй дасведчанай працай.



Прэзідэнт

Г. Іліч-Скельскі

Неадменны Сакратар

А. Мяснішкін

Уведомление президента Белорусской Академии наук об избрании В.И.Пичеты действительным членом академии. 1 января 1929 г.



В.И.Пичета с женой на отдыхе в Алуте. 1937 г.

ПОСТАНОВЛЕНИЕ № 16

СОВЕТА НАРОДНЫХ КОМИССАРОВ БССР

5 января 1940 г.

г. Минск.

О ВОССТАНОВЛЕНИИ ПРОФЕССОРА ПИЧЕТА В.И. В ПРАВАХ ДЕЙСТВИТЕЛЬНОГО ЧЛЕНА АКАДЕМИИ НАУК БССР.

Во исполнение постановления СНК БССР от 6/II-1930 г. за № 814, Совет Народных Комиссаров БССР постановляет:

Восстановить профессора ПИЧЕТА Владимира Ивановича в звании действительного члена Академии Наук БССР, как оправдавшего себя в научной и общественной деятельности.

Председатель
Совета Народных Комиссаров
БССР

- К.Киселев.

Зам. Управляющего
Совета Народных Комиссаров
БССР

- И.Голышкин.

Верно:

Послано: Соц. культ. гр. внутр. гр. Госплан Академии Наук, проф. Пичета, Верховный Совет, СНК ИИ/3/8.

Постановление СНК БССР о восстановлении В.И.Пичеты в правах действительного члена Академии наук БССР. 1940 г.



Справа налево: В.И.Пичета и народный артист С.М.Миховск в Ташкенте. 6 ноября 1942 г.



В.И.Пичета и народный артист СССР С.М.Миховск среди командного состава танковой части в Ташкенте. 7 ноября 1942 г.



Член-корреспондент АН СССР С.К. Богоявленский, В.И.Пичета с женой А.П.Пичета на приеме в Славянском комитете. 3 мая 1947 г.



Выступление В.И.Пичеты на встрече с югославскими писателями в Славянском комитете. 1 марта 1947 г.