

Выставка

СТОЛЕТИЕ — В ЛИЦАХ УЧЕНЫХ

С 25 мая по 26 июня в выставочном зале Архива Российской академии наук была развернута большая экспозиция «Четыре мастера. Портреты ученых в творчестве фотохудожников Моисея Наппельбаума, Григория Вайля, Сергея Новикова, Александра Марова».

Являясь первой частью масштабного проекта «Портрет науки — связь времен: XX–XXI века», она раскрывает прежде всего творческие индивидуальности, грани видения и авторской манеры фотохудожников-портретистов разных по-

колений, снимавших своих современников — корифеев науки. Умный и проницательный портрет незаурядного человека интересен в любом случае. Фотопортрет способен уловить самые тонкие градации не только эмоций «модели», но движения времени.

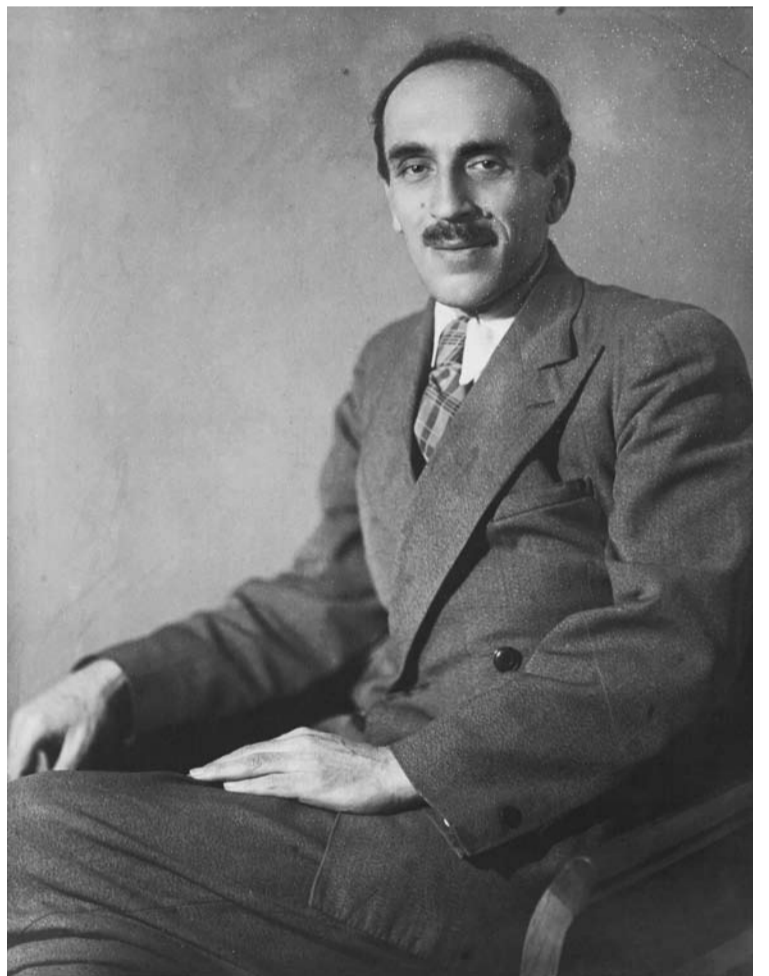
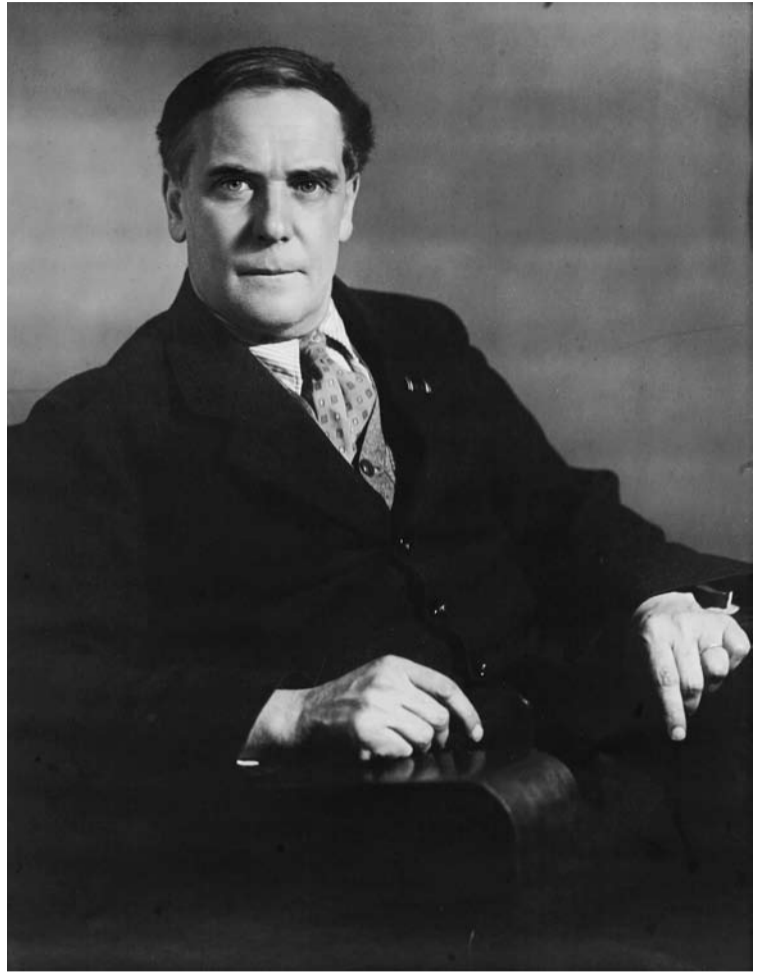


М.С. Наппельбаум. Портреты академиков
А.П. Карпинского и С.И. Вавилова



В свою очередь серия портретов позволяет почувствовать атмосферу определенного периода, эпохи. Как подметил на открытии выставки летчик-космонавт, Герой России, член-корреспондент РАН, председатель Союза фотохудожников России Ю.М. Батулин, «каждый из четырех фотохудожников подходил к своей работе по-своему. И, как всегда бывает, когда человек рассказывает о других — пишет ли, фотографирует или делает фильм — он рассказывает о себе». «Мы хотели, — подчеркнул инициатор и куратор проекта член-корреспондент РАН и академик Российской академии художеств А.Г. Толстиков, — на фоне уникальных работ прошлого показать и работы, выполненные нашими современниками, которые творят в эксклюзивном жанре психологического портрета ученого».

Классик отечественной фотографии Моисей Соломонович Наппельбаум (1869–1958, см. фото сверху) осваивать профессию начал в 14 лет, но в полной мере дар его проявился и обрел всеобщее признание в 1910-х. В Петербурге на Невском проспекте он открыл собственную студию, которая — благодаря широте его интересов — стала одним из культурных центров столицы. Мастерству портретиста он учился, в частности, в залах Эрмитажа, глубоко знал и специфику фотографии как «рисования светом». «Необходимо, — писал он, — проникнуть в духовный мир человека, распознать его характер. Зачастую признаки характера раскрываются вовсе не в тех чертах и деталях, которые бросаются в глаза с первого взгляда». Его наследие сохранило для нас удивительно глубокие и выразительные моменты бытия крупнейших личностей тех лет — политиков, литераторов, художников, театраль-



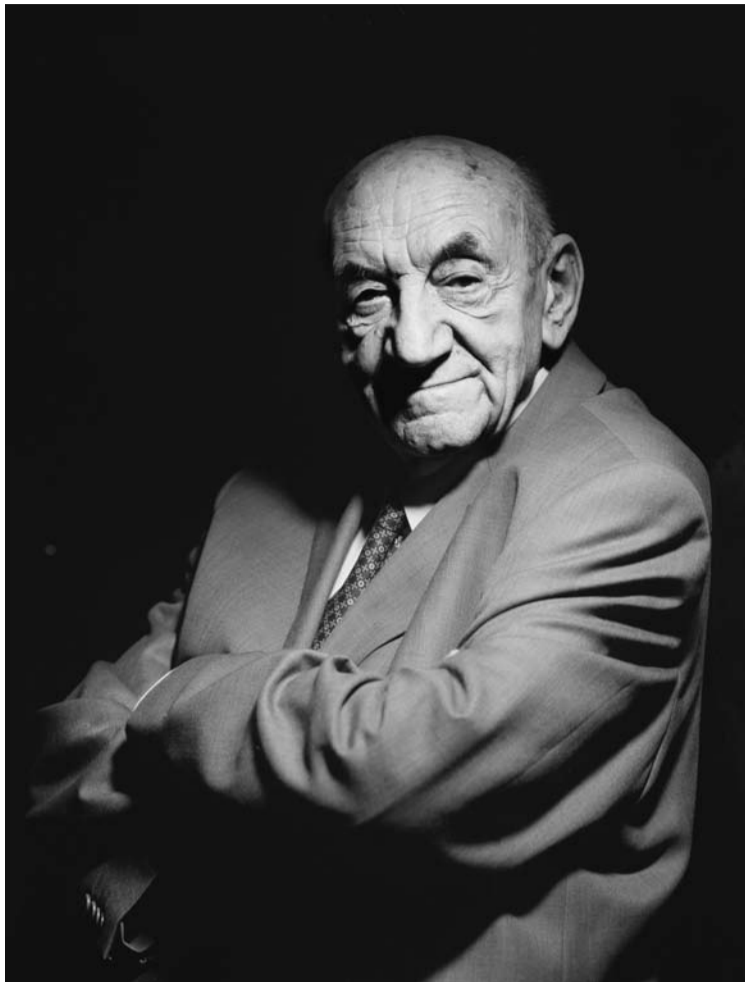
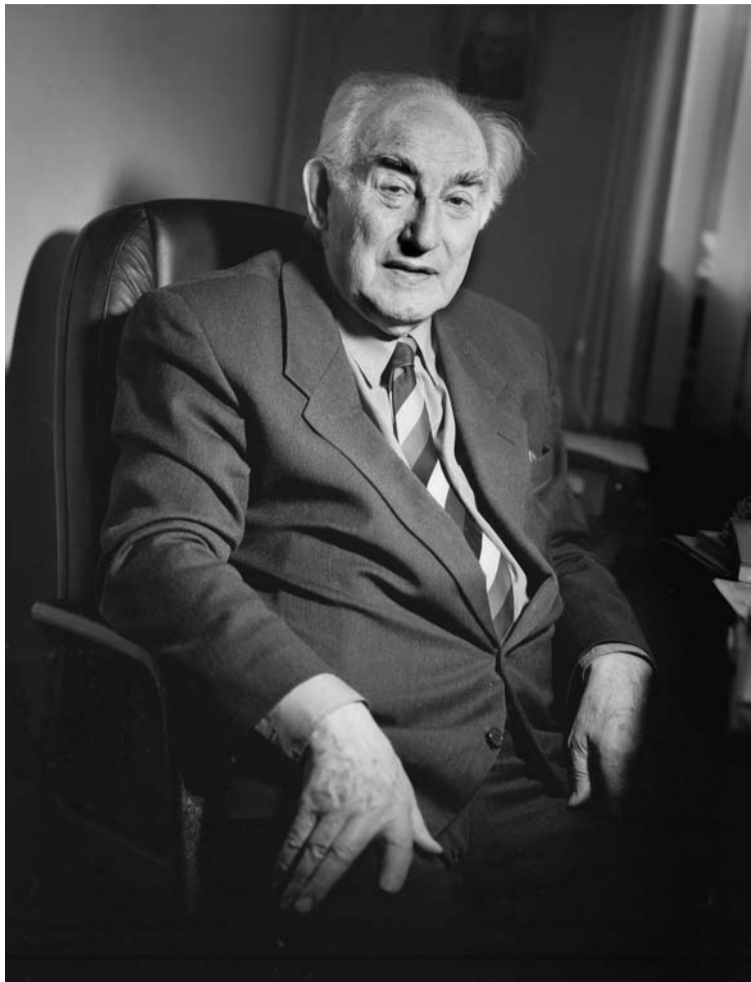
Г.М. Вайль. Портреты академиков
П.Л. Капицы и Н.Н. Семёнова

ных деятелей, а также ученых. С 1938 г. он снимал их по договору с Лабораторией научно-прикладной фотографии и кинематографии АН СССР (ЛАФОКИ). В ее архиве и сохранились ценнейшие негативы работ Наппельбаума, выполненных примерно с 1935 по 1940 г. Он запечатлел, в частности, академиков П.Л. Капицу, А.П. Карпинского, С.И. Вавилова, филолога Б.М. Эйхенбаума и других деятелей науки.

Некоторое время назад ЛАФОКИ возглавил Александр Эдуардович Маров (р. 1963, см. на с.7 сверху), до этого — портретист, известный прежде всего в



арт-кругах, рекламных и «глянцевых» издательствах. Занявшись систематизацией фондов ЛАФОКИ, познакомившись с коллекцией сте-



А.Э. Маров. Портреты академиков В.Л. Гинзбурга и Б.Е. Чертока

клянных фотопластин с вышеупомянутыми негативами Наппельбаума, он решил продолжить «научную» линию в жанре психологического портрета, используя технику черно-белой пленочной фотографии. За несколько лет он создал свою серию портретов ученых, с успехом показал избранное на выставке «М. Наппельбаум, А. Маров. Портрет науки на рубеже эпох». 25 мая, открывая новую экспозицию, А.Э. Маров заметил, что для него главное здесь «не столько художественные достоинства, сколько лица людей, которые сделали нашу страну цивилизованной и продолжают это делать. Интеллект, — продолжал он, — единственный неисчерпаемый ресурс нашей страны, который нужно беречь, помогать ему, или хотя бы не мешать».

Григорий Михайлович Вайль (фото на с. 6 внизу) родился в 1905 г. недалеко от Витебска, с 1924 г. работал в студии «Артфильм» Москино, в 1920–1930-х гг. — в различных организациях, в том числе и в издательстве «Искусство». В 1941–1942 гг.,

в эвакуации, он был фотографом-художником при окружном Доме Красной армии в Свердловске. Снимал будни армии и видных военачальников, политиков и деятелей культуры, а в 1945 г., к 220-летию Академии наук, им была подготовлена выставка фотографий академиков. В частности, ему принадлежит последний прижизненный портрет В.И. Вернадского. В творчестве мастер развивал достижения классиков портретной фотографии — их внимание к человеческой психологии, работе со светом и т.д. В 1953 г., в период

борьбы с «космополитизмом» Г.М. Вайль был осужден по статьям 58-10, ч.2 и 58-11 УК РСФСР, после реабилитации вернулся к своей работе, сотрудничал, в том числе, с журналами «Огонек» и «Советское фото», обучал мастерству молодых, одним из первых в СССР овладел цветом в портретной съемке. Его работы награждались по итогам крупнейших выставок. Дата его кончины неизвестна, последние его снимки на страницах печати датируются 1982–1983 гг.

Четвертый автор выставки — Сергей Григорьевич

Новиков (р. 1954, фото слева внизу), чьи работы много лет украшают страницы «Науки Урала», — мастер, так же не чуждый самых разных жанров, но уже несколько десятков лет известный и почитаемый прежде всего как фотограф научной и образовательной элиты. Все время пополняется серия альбомов «Портрет интеллекта», фиксирующих для истории уже не только лица отдельных интеллектуалов, но в совокупности — портреты целых коллективов научных институтов и вузов. Ведь любой такой годами

складывавшийся коллектив безусловно обладает «лица необщим выраженьем». Для Сергея Новикова важнейшим залогом успеха всегда является эмоциональный контакт между ним и человеком по ту сторону объектива, то есть верно взятый тон в общении, характерная «изюминка» личности ученого. «Я влюбляюсь в каждого, кого фотографирую, — признается он, — и у меня такое ощущение, что через камеру как бы начинаю лепить тот образ, который возникает при общении, иногда — в первое же мгновение».

Фотография и есть искусство сохранить мгновение в его первозданности. Большая коллективная экспозиция выстроила из таких мгновений если не на 100% объективный, то всегда — художественно оправданный образ эпохи, и даже не одной. Но основой остается все-таки портрет — лицо человека, с которым зритель остается наедине для внутреннего диалога. Это и цель, и средство, и оправдание столь богатого прошлого и столь многовариантного будущего художественной фотографии.

Е. ИЗВАРИНА



С.Г. Новиков. Портреты академиков А.М. Прохорова и А.П. Александрова